



Впровадження послуги патронату над дитиною в громаді „Дорожня карта”

Постанова Кабінету Міністрів України від 20.08.2021 № 893


«Деякі питання захисту прав дитини та надання послуги патронату над дитиною»

МЕТА ПОСЛУГИ – ДЛЯ ЧОГО ВОНА НЕОБХІДНА



Патронат над дитиною - це «швидка сімейна допомога» дитині та її сім'ї, яка передбачає: тимчасовий догляд, виховання та реабілітацію дитини в сім'ї патронатних вихователів; комплексну підтримку батьків дитини у вирішенні сімейних проблем та подоланні складних життєвих обставин; за неможливості повернення дитини у свою сім'ю – пошук для неї нової люблячої родини.

Послуга запроваджується на рівні громади аби запобігти потраплянню дитини до інституції.

ПАТРОНАТ  Розширення можливостей громади у забезпеченні права кожної дитини на сім'ю.

Громаді потрібен патронатний вихователь, готовий на професійній основі допомагати дітям та їх родинам подолати складні життєві обставини.

ЯКІ ПЕРЕВАГИ ЗАПРОВАДЖЕННЯ

ПОСЛУГИ ПАТРОНАТУ В ГРОМАДІ?



- **ДИТИНА** залишається проживати у **СВОЇЙ ГРОМАДІ**, максимально наближено до родини, школи, садочка, друзів та спеціалістів, які надають підтримку її батькам;
- на період вирішення проблем **ДИТИНА тимчасово «в гостях» в професійній патронатній сім'ї**, за її життя та здоров'я відповідає патронатний вихователь;
- створені **належні умови** для освіти, розвитку, **якісної соціально-психологічної реабілітації ДИТИНИ**;
- **біологічна сім'я ПІД СУПРОВОДОМ** фахівця з соціальної роботи, має **можливість спілкуватись з ДИТИНОЮ** під час її перебування під патронатом;
- системний **МОНІТОРИНГ** можливості повернення дитини до батьків, або **ПОШУК** нової сім'ї для **ДИТИНИ**;
- оптимальний час для **ПРИЙНЯТТЯ НАЙКРАЩОГО ДЛЯ ДИТИНИ РІШЕННЯ**, яке максимально відповідає її потребам (протягом 3-х, максимум 6 місяців);
- можливість **РАННЬОГО ВТРУЧАННЯ** в сім'ю, яка перебуває в складних життєвих обставинах та запобігання **недогляду ДИТИНИ**, жорстокого ставлення до неї, попередження потрапляння **ДИТИНИ** в інституції;
- **ГРОМАДА** не витрачає кошти на утримання **ДИТИНИ** в інституції, сама визначає **ПОТРЕБУ** у **РОЗВИТКУ ПОСЛУГИ ПАТРОНАТУ** та організовує пошук та якісний відбір кандидатів у патронатні вихователі.

ЯКА КІЛЬКІСТЬ ПАТРОНАТНИХ СІМЕЙ ПОТРІБНА ГРОМАДІ?



Визначення потреби у кількості патронажних сімей відбувається на основі аналізу службою у справах дітей громади ситуації в сфері захисту прав дитини

щодо:

- звернень, повідомлень стосовно дітей у СЖО, зокрема щодо фактів, пов'язаних з загрозою життю чи здоров'ю дитини;
- даних первинного обліку дітей; обліку дітей, які перебувають у СЖО;
- даних щодо позбавлення батьківських прав, вилучення без позбавлення батьківських прав;
- фактів відмов матерів від новонароджених дітей, залишених чи підкинутих дітей;
- фактів та причин впаштування дітей до закладів інституційного догляду і виховання тощо.

ССД надає пропозиції структурним підрозділам з питань соціального захисту населення для включення до прогнозних і програмних документів соціально-економічного розвитку ТГ (п. 13 Порядку організації надання соціальних послуг, Постанова КМУ від 01 червня 2020 р. №587).



ЯК РОЗПОЧАТИ ПОШУК КАНДИДАТІВ?



ІНФОРМУВАННЯ



- ❖ розміщення соціальної реклами, інформаційних та довідкових матеріалів на офіційних веб-сайтах, в соціальних мережах;
- ❖ державними та комунальними установами;
- ❖ засобами масової інформації;
- ❖ в процесі своєї професійної діяльності спеціалістами соціальних закладів, установ, неурядових організацій, служб у справах дітей, структурних підрозділів з питань соціального захисту населення та закладів соціального захисту населення, центрів надання адміністративних послуг, центрів зайнятості тощо.

ЩО важливіше: ПРОЦЕС чи РЕЗУЛЬТАТ?

Чекаємо...

а бажаних немає,

кандидати не йдуть...

МИ:

розміщували плакати та оголошення на сайті громади... показували роlickи... роздавали буклети... розповідали в ЦНАПі та Центрі зайнятості...



Практичні поради:

Не чекати, а шукати:

шукати усі разом у визначений час;
узгодити часові рамки активного пошуку кандидатів у патронат, відповідальних за обмін інформацією та очікувані результати

ЗАЛУЧИТИ в процес пошуку
максимально всіх, хто може
рекомендувати кандидатів у патронат
та сімейні форми виховання



- Мотиваційне насаження
Голови громад - заступникам +
старостам + керівникам
відділів/управлінь, комунальних
закладів;

онлайн наради ССД +
представників соціальної
сфери громади про переваги
патронату для громади;
представити проблему та
почути ідеї для її вирішення;

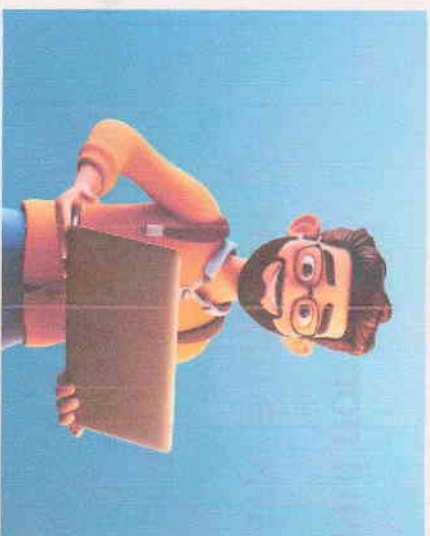
«тиждень» поширення інформації
через усі канали (оголошення,
роlickи, презентація у
професійних колективах, на
батьківських зборах, в групах).



Кандидат у патронатні вихователі

особа, яка виявила бажання
виконувати обов'язки
патронатного вихователя на
професійній основі та має:

повнолітнього члена сім'ї чи
повнолітню особу, які проживають на
спільній житловій площі з кандидатом у
патронатні вихователі, готові пройти
навчання і надавати допомогу у догляді
за дитиною, влаштованою до сім'ї
патронатного вихователя



Добровільний помічник

за місцем свого фактичного
проживання, у тому числі наявність
окремої кімнати (крім прохідних кімнат,
кімнат мансардного або підвального
типу) та побутових зручностей

Житлово-побутові

Належні

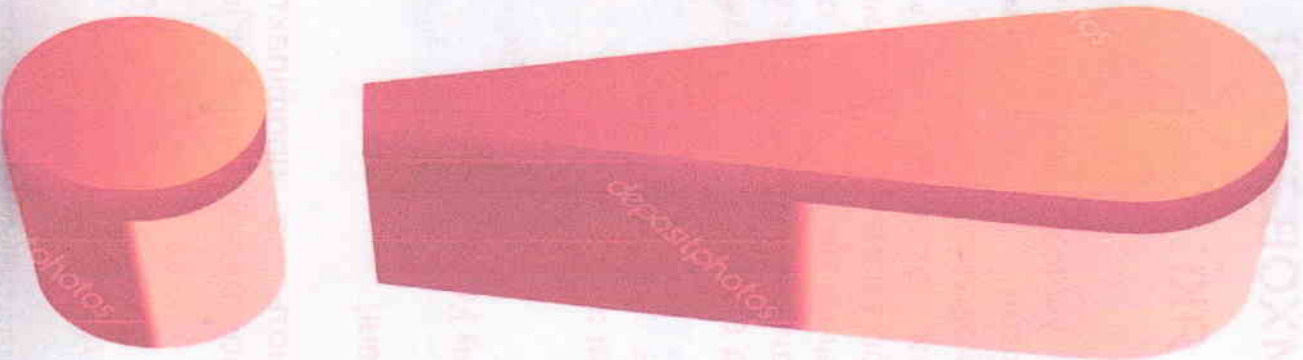
умови



Кандидатами у патронатні вихователі НЕ МОЖУТЬ БУТИ ОСОБИ, ЯКІ:



- виховують власних дітей віком до чотирьох років, дитину з інвалідністю, яка має обмеження життєдіяльності;
 - є опікуном, піклувальником, прийомним батьком/матір'ю чи батьком/матір'ю-вихователем;
 - обмежені у дієздатності;
 - визнані недієздатними;
 - позбавлені батьківських прав, якщо ці права не були поновлені;
 - перебувають на обліку сімей/осіб, які опинилися в складних життєвих обставинах;
 - стосовно яких було прийнято рішення органу опіки та піклування або суду про відібрання дитини;
 - перебувають під слідством;
 - перебувають на обліку або на лікуванні у психоневрологічному чи наркологічному диспансері
 - були усиновлявачами (опікунами, піклувальниками, прийомними батьками, батьками-вихователями), патронатними вихователями дитини, але усиовлення було скасовано або визнано недійсним (було припинено опіку, піклування чи діяльність прийомної сім'ї або дитячого будинку сімейного типу), або договір про патронат над дитиною було розірвано з їх вини;
 - зловживають спиртними напоями або наркотичними засобами;
 - страждають на хвороби, перелік яких затверджений МОЗ;
 - були засуджені;
 - перебувають на профілактичному обліку в органах Національної поліції як кривдники;
 - за станом здоров'я потребують постійного стороннього догляду.
- Також кандидатами у патронатні вихователі не можуть бути особи, члени сім'ї яких проживають на спільній житловій площі з кандидатом у патронатні вихователі та мають обмеження згадані вище



**Кандидат у патронатні
вихователі повинен бути
готовий залишити попереднє
місце роботи, однак ЛИШЕ З
МОМЕНТУ укладання з
сільським, селищним або
міським головою ДОГОВОРУ
ПРО НАДАДАННЯ ПОСЛУГИ
ПАТРОНАТУ та влаштування
ПЕРШОГО ВИПАДКУ.**



Створення сім'ї патронажного вихователя. 6 кроків кандидата у патронажні вихователі.



Звернутися до служби у справах дітей за місцем
свого проживання

Подати заяву про намір стати патронажним
вихователем та необхідний пакет документів

Пройти первинний відбір та отримати направлення на
навчання

Пройти навчання та отримати рекомендацію про
можливість надання послуги патронажу

Укласти договір про умови запровадження патронажу
(створення сім'ї патронажного вихователя)

Отримати поворотну фінансову допомогу - резервні кошти (2,5
прожиткового мінімуму на кожну дитину
з розрахунку на двох дітей)

Крок 1. Кандидат у патронатні вихователі звертається до служби у справах дітей за місцем свого фактичного проживання.



Служба у справах дітей



- ❖ інформує та консультує осіб, які виявили бажання надавати послугу патронату над дитиною, щодо мети, завдань, особливостей надання такої послуги та її оплати, процедури її організації в громаді
- ❖ інформує щодо вимог до кандидатів та критеріїв їх відбору
- ❖ повідомляє про права та обов'язки патронатного вихователя
- ❖ надає перелік документів, необхідних для проходження первинного відбору

Крок 2. Кандидат у патронатні вихователі подає до служби у справах дітей за місцем свого фактичного проживання:



- ◆ заяву про намір стати патронатним вихователем;
- ◆ заяву про згоду на влаштування дитини до сім'ї патронатного вихователя від усіх членів сім'ї, а також осіб, які фактично проживають разом з кандидатом у патронатні вихователі, в тому числі біологічних дітей, якщо вони досягли такого віку та розвитку, що можуть її висловити;
- ◆ висновки про стан здоров'я кандидата у патронатні вихователі, добровільного помічника та осіб, які фактично проживають разом з ним;
- ◆ довідки про притягнення до кримінальної відповідальності, відсутність (наявність) судимості або обмежень, передбачених кримінальним процесуальним законодавством, кандидата у патронатні вихователі та членів сім'ї, які досягли 14-річного віку і проживають разом з ним;
- ◆ копії паспортів кандидата у патронатні вихователі та добровільного помічника або за технічної можливості електронні копії паспорта громадянина України;
- ◆ копію паспорта іноземця або посвідки на постійне проживання, що посвідчує особу без громадянства;
- ◆ електронну копію одного з передбачених Податковим кодексом України документів з даними про реєстраційний номер облікової картки платника податків, (крім іноземців та осіб без громадянства);
- ◆ копію свідцтва про шлюб або інший документ, що підтверджує родинні стосунки або сімейні відносини кандидата у патронатні вихователі та добровільного помічника;
- ◆ копію документа, що підтверджує право власності або користування житловим приміщенням.

Крок 3.1. Пройти первинний відбір. Перевірка наданих документів.



Служба у справах дітей забезпечує організацію заходів з первинного відбору кандидатів у патронатні вихователі шляхом:

реєстрації зазначених документів та їх перевірки протягом десяти робочих днів з дати їх надання. Служба має право проводити перевірку наданих кандидатом у патронатні вихователі документів, в тому числі шляхом запитів до відповідних органів, установ, організацій;

надсилання запиту на проведення оцінки сімейної ситуації та житлово-побутових умов сім'ї кандидата у патронатні вихователі до соціального закладу/фахівця із соціальної роботи.

У разі невідповідності пакету документів, поданих кандидатом та добровільним помічником, служба у справах дітей не допускає кандидата до подальшого проходження відбору

Крок 3.2. Пройти первинний відбір. Оцінка сімейної ситуації та житлово-побутових умов



Соціальний заклад/фахівець із соціальної роботи із залученням психолога протягом п'яти робочих днів після надходження запиту проводить за місцем фактичного проживання кандидата у патронатні вихователі оцінку сімейної ситуації та житлово-побутових умов сім'ї кандидата у патронатні вихователі (далі — оцінка).

Оцінка проводиться з метою виявлення сприятливих факторів та ризиків щодо спроможності кандидата у патронатні вихователі надавати послугу патронату над дитиною в своїй сім'ї.

За підсумками проведеної оцінки соціальний заклад/фахівець із соціальної роботи готує висновок про оцінку сімейної ситуації та житлово-побутові умови сім'ї кандидата у патронатні вихователі за формою згідно з додатком 1 та надсилає його службі.

Крок 3.3. Первинний відбір. Отримання направлення на навчання.

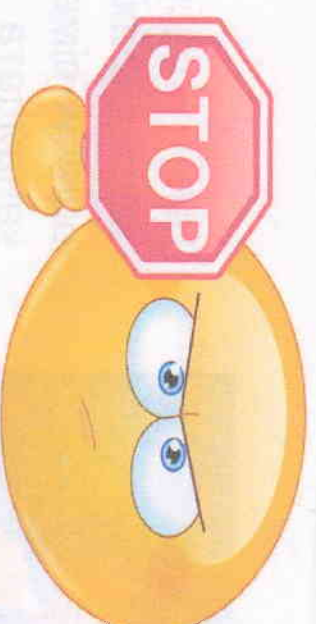


У разі успішного проходження кандидатом у патронатні вихователі та добровільним помічником первинного відбору служба протягом п'яти робочих днів:

готує направлення на навчання
за програмою підготовки
патронатних вихователів згідно
з додатком 2 для кандидата у
патронатні вихователі та
добровільного помічника



кандидату у патронатні вихователі, який не
пройшов первинний відбір, або
добровільному помічнику служба надає
обґрунтовану письмову відповідь з
поясненням причин, на яких базувалася
відмова.



Крок 4. Пройти навчання та отримати рекомендацію про можливість надання послуги патронату.



- Регіональний центр на основі направлень, отриманих від служб, формує навчальні групи, розробляє графік проведення навчань з підготовки патронатних вихователів, визначає місце та умови проведення, інформує про них кандидата у патронатні вихователі та службу, яка направила кандидата у патронатні вихователі на навчання
- Програма затверджена наказом Мінсоцполітики від 19.08.2017 № 1349. та розрахована на 120 годин, з них: 91 година - аудиторна робота (26 годин - теоретичний блок, 65 годин - практичний блок), 29 годин - самостійна робота.
- Фінансові витрати, пов'язані з проїздом кандидатів у патронатні вихователі та добровільних помічників до місця проведення навчання та у зворотному напрямку, а також з їх проживанням у період проходження навчання, можуть покриватися за рахунок місцевих бюджетів, регіонального центру, організації, благодійних фондів, а також інших джерел, не заборонених законодавством, або за власний рахунок кандидатів у патронатні вихователі
- За результатами навчання регіональний центр протягом місяця після його завершення видає рекомендацію про можливість надання послуги патронату над дитиною кандидату у патронатні вихователі та добровільному помічнику, які успішно завершили повний курс навчання, або вмотивовану відмову у наданні такої рекомендації.

Крок 5. Укласти договір.



За результатами первинного відбору та на підставі отриманої рекомендації служба готує рішення органу опіки та піклування та проект договору про умови запровадження та організації функціонування послуги патронату над дитиною, що надаватиметься сім'єю патронатного вихователя.

Цей договір укладається до влаштування дитини і є фактично договором про створення сім'ї патронатного вихователя.

Крок 6. Отримати поворотну фінансову допомогу.



- Орган опіки та піклування протягом п'яти робочих днів після укладення договору про умови запровадження патронату нараховує з відповідного місцевого бюджету поворотну фінансову допомогу (резервні кошти), що виплачується патронатному вихователю для своєчасного забезпечення догляду, виховання та реабілітації дитини, влаштованої до сім'ї патронатного вихователя, до моменту отримання державної соціальної допомоги.
- Сума резервних коштів повинна відповідати встановленому розміру соціальної допомоги з розрахунку одночасного влаштування до сім'ї патронатного вихователя двох дітей і становить 2,5 прожиткового мінімуму на кожну дитину відповідного віку (до шести років та від шести до 18 років).
- Резервні кошти перераховуються на особовий рахунок патронатного вихователя, відкритий у відповідній банківській установі для отримання соціальної допомоги на утримання дитини у сім'ї патронатного вихователя.
- Умови надання, використання та повернення резервних коштів регулюються договором про умови запровадження патронату.

Дитина в сім'ї патронажного вихователя.

Патронажний вихователь зобов'язаний забезпечити дитині, влаштованій в його сім'ю, зокрема:

безпеку та захист

належний догляд відповідно до її віку та потреб розвитку, реабілітацію та соціалізацію у спосіб, який унеможливило застосування насилья

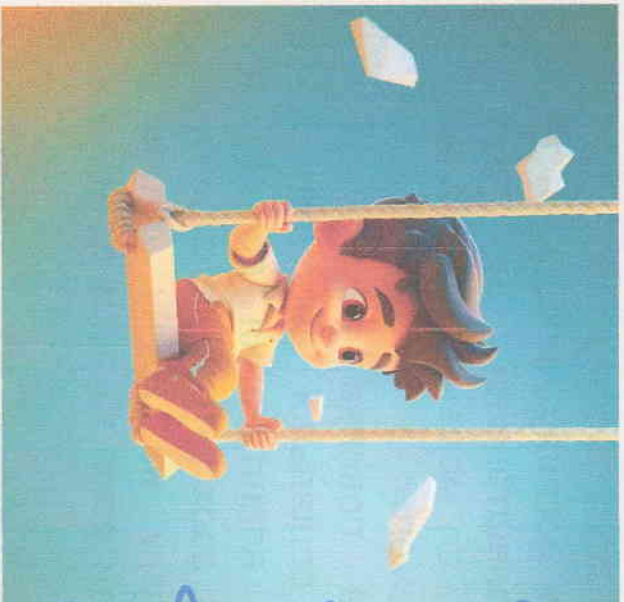
моральний, фізичний, пізнавальний та емоційно особистісний розвиток

змістовне дозвілля та відпочинок

повноцінне та збалансоване харчування

одяг та взуття, що відповідає віку, сезону та потребам

профілактичні та оздоровчі заходи, спрямовані на покращення стану здоров'я



Патронатний вихователь має право звертатися до закладів, установ та організацій за отриманням для дитини інших послуг, зокрема:



освітні послуги з урахуванням принципу територіальної доступності освіти
соціальні послуги відповідно до індивідуального плану соціального захисту дитини

послуги психолога, дефектолога, логопеда, реабілітолога, творчих, розвивальних занять



медичні послуги за місцем фактичного проживання патронатного вихователя



Фахівець із соціальної роботи за місцем проживання Батьків/законних представників:



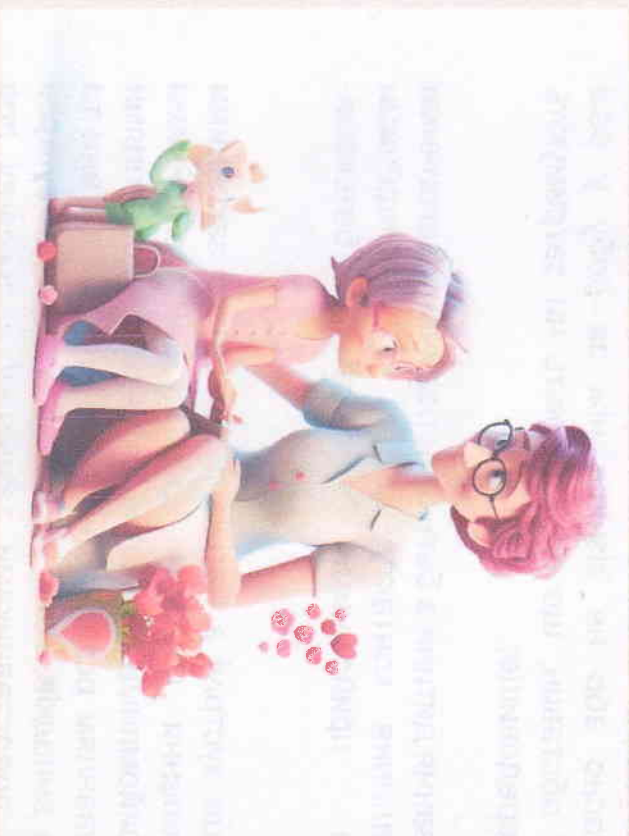
- розробляє план соціального супроводу сім'ї дитини
- визначає завдання, які повинні виконати батьки/законні представники дитини, здійснює моніторинг стану їх виконання
- надає підтримку батькам/законним представникам у подоланні складних життєвих обставин, за потреби ініціює надання інших послуг
- інформує міждисциплінарну команду про стан батьків/законних представників та їх готовність здійснювати догляд та виховання дитини, наявні ризики та перешкоди у подоланні складних життєвих обставин

Служба у справах дітей інформує патронатного вихователя:



- про вибуття дитини у разі її тривалого перебування у сім'ї патронатного вихователя з урахуванням строку, необхідного для підготовки дитини до її реінтеграції в сім'ю або влаштування в сім'ю чи в умови, максимально наближені до сімейних, завчасно або не пізніше ніж за добу у разі виникнення непередбачуваних обставин, що прискорюють чи затримують повернення дитини в сімейне середовище;
- про надання дозволу на спілкування дитини з батьками/родичами/законними представниками або встановлення контакту дитини з потенційними опікунами, усиновлювачами, прийомними батьками, батьками-вихователями;
- про час та дату, умови і місце зустрічі з батьками/родичами/законними представниками або встановлення контакту дитини з потенційними опікунами, усиновлювачами, прийомними батьками, батьками-вихователями не пізніше ніж за добу з урахуванням режиму дня та зайнятості дитини та патронатного вихователя, крім випадків, коли умови та процедури зустрічі дитини з батьками/законними представниками зазначені у договорі про патронат, де вони є третьою стороною цього договору;
- про перебіг розгляду справи дитини у суді (пов'язаної з позбавленням батьківських прав, усиновленням або встановленням опіки та піклування над дитиною), за потреби та відповідно до законодавства ініціює участь патронатного вихователя у судових засіданнях;
- про результати розгляду справи дитини комісією з питань захисту прав дитини тощо.
- про наявність/відсутність у дитини декларації про вибір лікаря, який надає первинну медичну допомогу;

Вибуття дитини.



- повернення дитини в сім'ю у разі подолання дитиною, її батьками, іншими законними представниками складних життєвих обставин
- її усиновлення, встановлення над нею опіки чи піклування, влаштування її на виховання в сім'ю громадян (прийомну сім'ю чи дитячий будинок сімейного типу) або до малого групового будинку
- досягнення дитиною повноліття або у зв'язку із набуттям повної цивільної дієздатності у випадках, передбачених законодавством
- завершенням визначеного у договорі про патронат строку перебування дитини у сім'ї патронатного вихователя

Проведення санітарно-гігієнічних процедур та надання консультативної підтримки



Проведення санітарно-гігієнічних процедур у помешканні

Між влаштуванням дитини до сім'ї патронатного вихователя обов'язковим є період не менше трьох календарних днів для здійснення патронатним вихователем санітарно-гігієнічних процедур у його помешканні.



Надання консультативної підтримки батькам/законним представникам

Патронатний вихователь протягом семи календарних днів (враховуючи три календарних дні) після вибуття дитини з його сім'ї надає батькам/законним представникам, до яких повернулася дитина, консультативну підтримку щодо особливостей її догляду та виховання з метою усунення ризиків повторного виникнення складних життєвих обставин.

протягом семи днів

Використання накопичених оплачуваних днів



Патронатному вихователю надається один оплачуваний день за кожний тиждень фактичного надання послуги патронату над дитиною понад три місяці



Наприклад: за рішенням органу опіки та піклування дитина перебувала в сім'ї патронатного вихователя п'ять місяців, тобто

2 місяці надання послуги патронату над дитиною понаднормово. 2 місяці = 8 тижнів

За 8 тижнів надання послуги патронату над дитиною патронатному вихователю нараховується 8 оплачуваних днів, що можуть бути використані ним після вибуття всіх влаштованих дітей або отримати грошову компенсацію

Оплата услуги патронату над дитиною

За рахунок коштів державного бюджету оплачуються:



Соціальна допомога на утримання дитини в сім'ї патронатного вихователя (соціальна допомога) - виплачується на кожну дитину, влаштовану до сім'ї патронатного вихователя, та використовується патронатним вихователем у повному обсязі для задоволення її потреб.

Послуга патронату над дитиною (грошове забезпечення) - виплачується патронатному вихователю і включає оплату за: надану послугу патронату над дитиною (щомісяця не пізніше 10 числа наступного періоду); надання батькам/законним представникам дитини протягом семи днів після вибуття дитини із сім'ї патронатного вихователя консультативної підтримки щодо її догляду, виховання та реабілітації; надання послуги патронату над дитиною понад три місяці.

Видатки на оплату єдиного внеску на загальнооб'язкове державне соціальне страхування за патронатного вихователя на період до 2027 року.

З 1 січня 2024 року прожитковий мінімум на дітей до 6 років становить 2 563 грн; на дітей віком від 6 до 18 років – 3 196 грн; для працездатних осіб – 3 028 грн.

Розмір соціальної допомоги становить 2,5 прожиткового мінімуму для дітей відповідного віку на місяць, для дітей з інвалідністю - 3,5 прожиткового мінімуму для дітей відповідного віку на місяць. Розмір грошового забезпечення становить п'ять прожиткових мінімумів для працездатних осіб на місяць.

До прикладу, якщо в родину патронатного вихователя влаштовано двох дітей віком 4 та 8 років, то сума соціальної допомоги становитиме 6407,50 грн. + 7990,00 грн. = 14397,50 грн. Розмір грошового забезпечення - 15140,00 грн. Разом патронатний вихователь отримуватиме 29537,50 грн.

У разі коли до сім'ї патронатного вихователя влаштовано дитину віком до одного року, дитина з інвалідністю, малолітня або неповнолітня вагітна, ВЛ-інфікована дитина або одночасно двоє і більше дітей, розмір грошового забезпечення збільшується на 10 відсотків за кожну дитину, але сумарно не більш як на 50 відсотків.

У період запровадження в Україні надзвичайного або воєнного стану:



Регіональний центр може видати рекомендацію про можливість надання послуги патронату над дитиною кандидату у патронатні вихователі та добровільному помічнику в разі успішного проходження ними **основного курсу навчання**.

Рішення про надання послуги патронату над дитиною та укладення договору про умови запровадження патронату приймається протягом п'яти календарних днів за розпорядженням сільського, селищного, міського голови, виданим на підставі підготовленого службою у справах дітей подання з урахуванням рекомендації про можливість надання послуги патронату над дитиною, виданої кандидату в патронатні вихователі регіональним центром.

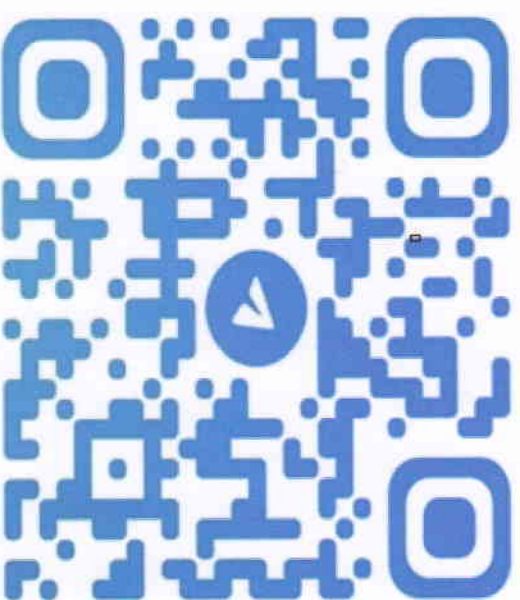
Розпорядження про влаштування до сім'ї патронатного вихователя дитини, яка залишилась без батьківського піклування, та укладення договору про патронат видається сільським, селищним, міським головою за поданням служби протягом п'яти робочих днів з моменту передачі дитини з урахуванням дати, зазначеної в акті про факт передачі дитини.

До сім'ї патронатного вихователя за необхідності та за згодою патронатного вихователя можуть бути влаштовані діти, які не є рідними братами та сестрами або такими, що виховувались в одній сім'ї. При цьому враховуються наявні житлові умови та згода патронатного вихователя, а чисельність влаштованих дітей, які не є членами однієї сім'ї, не може перевищувати п'яти осіб.

Строк перебування дитини у сім'ї патронатного вихователя визначає служба з урахуванням обставин надзвичайного або воєнного стану. **Термін перебування дитини може бути продовжений біляш як на шість місяців, але не пізніше останнього числа місяця, що настає за днем припинення чи скасування правового режиму воєнного стану в Україні.** Рішення щодо продовження строку дії договору про патронат над дитиною приймається з урахуванням найкращих інтересів дитини.

Оплата днів за кожний тиждень фактичного надання послуги патронату над дитиною понад три місяці не надаються.

У разі відмови патронатного вихователя від обов'язкової евакуації разом з дітьми (вихованцями) дія договору про патронат припиняється, а діти вибувають з сім'ї патронатного вихователя.



@SOCHHELPRZAK_BOT

**Скануйте QR код та отримайте
Всі послуги із захисту в громадах
Закарпатської області
й необхідні поради з життєстійкості**